



Aanleverspecificaties

Voor het probleemloos verwerken
van aangeleverde bestanden

Inleiding

De huidige technische ontwikkelingen stellen ons in staat om het gehele drukproces uitermate efficiënt en in hoogwaardige kwaliteit te laten verlopen. Dat betekent voor zowel de drukker als voor de klant dat kosten- en kwaliteitsbeheersing voortdurend worden geoptimaliseerd.

Om dit proces zo optimaal mogelijk te laten verlopen is het noodzakelijk dat de digitale bestanden, die door de klant bij Kampert-Nauta worden aangeleverd voldoen aan een aantal criteria.

Alleen dan kunnen wij garanderen dat de aangeleverde bestanden probleemloos en foutloos door ons kunnen worden verwerkt en gedrukt.

Het gehele productieproces van Kampert-Nauta verloopt volgens ISO-normering 12647-2. Vanaf het offertestadium tot aan de facturering zorgt ons ordermanagementsysteem voor een uitgekiende en gestandaardiseerde verwerking van de ordergegevens. In de prepress wordt gewerkt met de Apogee:X workflow van Agfa. Deze workflow voorziet tevens in het maken van ISO-genormeerde kleurproeven. Daarnaast beschikken wij over GMG-software en Epson-printers. In de vellen- en rotatiedrukkerij wordt gewerkt met de modernste drukpersen en randapparatuur, waarmee een optimale kwaliteit gegarandeerd kan worden.

Wij hopen u met deze aanleverspecificaties van dienst te kunnen zijn, om uw digitale bestanden op de meest optimale wijze te kunnen verwerken en om een zo betrouwbaar mogelijk product te kunnen leveren.

Mocht u toch nog vragen hebben, neem dan gerust contact met ons op voor advies en ondersteuning. Contactgegevens vindt u achterin deze brochure.

Open bestanden

Kampert-Nauta werkt met een volledige PDF-workflow. Aangeleverde bestanden dienen daarom in PDF-formaat te worden aangeleverd.

Mocht u toch open bestanden willen aanleveren (uitsluitend in overleg!) dan kunt u onze aanleverspecificaties vinden op onze site: www.kampertnauta.nl

Inhoud

| | |
|------------------------------------|----|
| Inleiding | 2 |
| Tips voor juiste opmaak | 3 |
| Zwart- / FC-wissels | 4 |
| Adobe Distiller settings | 4 |
| Criteria voor de PDF | 5 |
| Grootformaat prints | 5 |
| Proeven door Kampert-Nauta | 6 |
| Proeven aanleveren | 6 |
| Gebruik van kleurprofielen | 7 |
| Profielen plaatsen t.b.v. Indesign | 7 |
| InDesign settings | 8 |
| Grafische begrippen | 10 |
| Aanleveren digitale bestanden | 12 |
| Contact Kampert-Nauta | 13 |
| Handige links | 13 |

Klik op het gewenste onderwerp om direct naar de juiste pagina te gaan

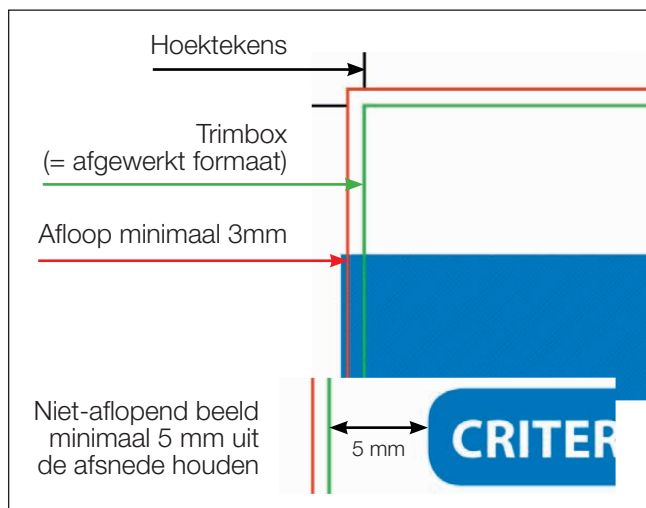
Tips voor juiste opmaak

Letterfonts

- Gebruik bij voorkeur geen fonts kleiner dan 5 pt en kleiner dan 9 pt wanneer de tekst in 2 of meer kleuren wordt gebruikt
- Zwarte tekst kleiner dan 12 pt niet uitsparen
- Teksten die in Office Word op registratie staan zullen in de PDF worden weergegeven in 4 kleuren. Deze teksten eerst omzetten naar zwart
- Vermijd het gebruik van TrueType fonts

Overvul

- Voor een juist afgewerkt product is minimaal 3 mm overvul (aflopend beeld) nodig.
- Houd overig beeld en tekst bij voorkeur 5 mm binnen het afgewerkt formaat van de pagina.



Resolutie

Full Color- en grijsafbeeldingen dienen een resolutie van 300 dpi te hebben. Voor bitmapafbeeldingen geldt een minimale resolutie van 2400 dpi.

Steunkleuren

Steunkleuren dienen in het aangeleverde bestand met de juiste PANTONE-kleurnaam te worden aangeduid. Wijzig NOOIT de standaard kleuropbouw! De PDF's dienen als composite CMYK vervaardigd te worden.

Spot UV

Bestanden voor spot UV-lak dienen separaat te worden aangeleverd (dus niet als extra steunkleur in het fullcolor bestand). Gebruik hiervoor bij voorkeur de kleur zwart of de steunkleurnaam "spot UV".

Stansvormen

Ook stansvormen dienen als separaat bestand te worden aangeleverd als pdf of als Illustratorbestand. Eventueel kan de stansvorm tevens als extra steunkleur (met als kleurnaam "stans" of "cutter") worden opgenomen in het fullcolor bestand.

De gebruikte lijndikte mag maximaal 0,1 pt zijn. Bij het vervaardigen van het stansmes wordt altijd uitgegaan van het hart van de lijn. Voor het te stansen gedeelte doorgetrokken lijnen gebruiken; voor de rillijnen dienen onderbroken lijnen gebruikt te worden.

Lijmwit

Indien brochures of boekwerken genaaid gebrocheerd afgewerkt moeten worden, dan dient er rekening mee gehouden te worden dat op de eerste en laatste pagina van het binnenwerk (boekblok) in de rug 5 tot 8 mm wit uitgespaard moet worden voor belijming van de omslag. Deze ruimte dient tezamen met de rugdikte tevens vrij van beeld te zijn in de binnenzijde van de omslag. Voor nadere informatie kunt u contact opnemen met onze ordermanager .

Bestandstype

PDF-bestanden dienen als PDF/X-1a te worden aangeleverd. Voor het vervaardigen van zulke bestanden zie de betreffende sectie in deze brochure. Indien u de mogelijkheid heeft om de bestanden als Certified PDF aan te leveren, dan heeft dat de voorkeur.

Overdruk

Zorg dat de overdruk-instellingen van teksten en elementen op de juiste wijze gedefinieerd zijn in het opmaakbestand.

Zwart- / FC-wissels

Indrukadressen

Indien Kampert-Nauta adreswissels moet vervaardigen, die als zwart-indruk in een fullcolor basis moeten worden ingedrukt, dan dienen deze als volgt te worden aangeleverd:

- 1 fullcolor basis bestand zonder indruk
- de adreswissels op de juiste stand in een apart bestand (dus zonder de basisbeelden)
- per adres een aparte PDF of de adressen op de juiste drukvolgorde in een multipage PDF-bestand
- kleurnaam van de adressen "black" of "tekst"
- zorg voor de juiste overdruk-instellingen

Zwartwissels

Indien uitsluitend tekstblokken in zwart wisselen, dan geldt hiervoor hetzelfde als voor indrukadressen in zwart.

Indien de gehele pagina in zwart wisselt, dan is het aan te bevelen om deze als complete fullcolor pagina aan te leveren. Zorg hierbij wel dat alle fullcolor elementen in alle versies op exact dezelfde stand staan.

Fullcolor wissels

Indien 1 element tot de volledige pagina in fullcolor wisselt, dan dient u een volledige fullcolor wisselpagina aan te leveren.

Benaming

Alle bestanden van adres- of tekstwissels dienen voorzien te zijn van een duidelijk herkenbare naam.

Voordelen van separaat aanleveren van in zwart wisselende teksten / adressen:

- omdat wordt uitgegaan van 1 fullcolor basis is sluitwerk betrouwbaarder
- (kleur)correcties in fullcolor hoeven maar 1 maal te worden uitgevoerd
- de documentgrootte blijft zo beperkt mogelijk
- minder kopieer- en rekentijd, dus sneller

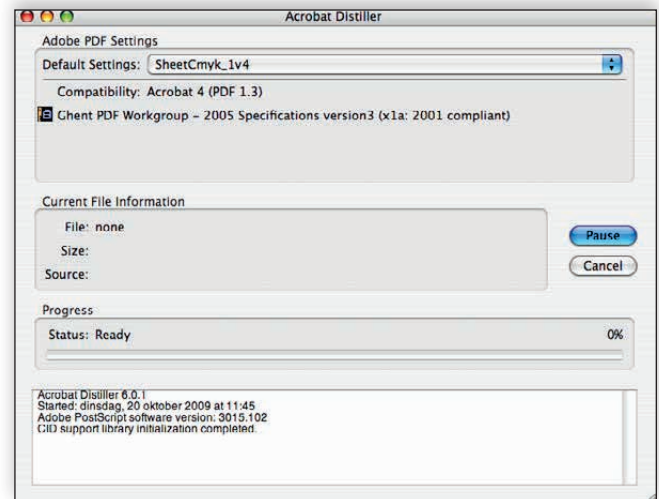
Adobe Distiller settings

Adobe Distiller

Het heeft de voorkeur om een PDF-bestand rechtstreeks vanuit de opmaakapplicatie te vervaardigen.

Mocht het toch noodzakelijk zijn om de PDF met behulp van Adobe Distiller te vervaardigen, dan dient u daarvoor de joboption "SheetCMYK_1v3" (of hoger) te gebruiken. Indien deze preset niet standaard in uw versie van Distiller aanwezig is, is hij te downloaden van onze website www.kampertnauta.nl of van de website van de Ghent Workgroup: www.gwg.org.

De preset moet vervolgens worden geplaatst in de daarvoor bestemde map ("settings"), waarna u in Acrobat Distiller onder "Default Settings" deze preset kunt kiezen.



Flightcheck

Aangeleverde PDF-bestanden dienen vooraf middels een flightcheck gecontroleerd te zijn. Hierdoor kunnen mogelijke problemen tijdig worden geconstateerd en treedt na aanlevering bij Kampert-Nauta zo min mogelijk vertraging op door aanpassing of opnieuw aanleveren van bestanden.

Criteria voor de PDF

Composite CMYK, PDF versie 1.3

U dient uw bestanden bij Kampert-Nauta aan te leveren als Certified PDF, bij voorkeur als PDF/X-1a. Dit is een 1.3 PDF-formaat, dat geschikt is voor drukwerk en geen transparantie of lagen bevat. Gebruik van hogere PDF-versies (b.v. 1.5) is mogelijk, maar kan problemen geven met aanwezige transparantie of lagen. Probeer dit vooral te voorkomen.

Office-programma's

Let op: PDF's, die vervaardigd zijn vanuit een Microsoft Office programma (zoals Word en Excel) bevatten standaard de RGB-kleurruimte en zijn **NIET GESCHIKT** voor gebruik t.b.v. CMYK-drukwerk!

Trimbox moet aanwezig zijn

De aangeleverde PDF dient een trimbox te hebben. Dit is informatie over het uiteindelijke formaat van het product. Vrijwel alle DTP-applicaties, alsook Acrobat Distiller 5 en hoger sluiten deze informatie automatisch in het document in. De trimbox is benodigd om de pagina op de juiste positie te kunnen plaatsen.

Embedded fonts

Alle gebruikte fonts dienen te zijn ingesloten in de PDF. gebruik hiervoor in de DTP-applicatie de opties "embed fonts" en "subset fonts" in de printfunctie. Gebruik geen TrueType fonts! In geval van problemen of twijfel kunt u de fonts eerst omzetten naar lettercontouren, alvorens de PDF te maken.

Losse pagina's

PDF's dienen als losse pagina's te worden vervaardigd. Wel kunnen deze pagina's in een multi-pagina-bestand worden samengevoegd tot 1 PDF-bestand. In geval van 4 pagina's of uitklappers kan evt. worden volstaan met een spread.

Resolutie 300 dpi

Full Color- en grijsafbeeldingen dienen een resolutie van 300 dpi te hebben. Voor bitmapafbeeldingen geldt een minimale resolutie van 2400 dpi.

Minimaal 3 mm overvul

Aflopend beeld dient minimaal 3 mm overvul (afloop buiten het netto paginaformaat) te hebben.

Inktdikte maximaal 320%

Full Color-druk heeft de mogelijkheid om 400% inktdekking te drukken (4 kleuren van 100% over elkaar). Dit geeft echter druktechnische problemen door o.a. papier en droging. De totale inktlaagdikte van alle gebruikte kleuren tezamen mag daarom nooit méér zijn dan 320%.

LET OP

Om de maximale inktlaagdikte niet te overschrijden moeten de gebruikte afbeeldingen reeds vóór de pagina-opmaak worden voorzien van het juiste profiel (b.v. ISO Coated v2 300%). Dit kan met Photoshop of vergelijkbare programma's. Het profiel dat u na de opmaak meegeeft aan de aan te leveren PDF verandert niets aan de inktlaagdikte van de afbeeldingen.

Benaming

De benaming van PDF's dient duidelijke informatie te bevatten. Vermijd hierbij vooral lange namen (probeer het tot maximaal ca. 20 karakters te beperken) en speciale tekens. Zorg ervoor dat klantnaam, onderwerp en indien nodig paginanummers in de naamgeving worden opgenomen. Indien bestanden in een map verzameld zijn dient ook de naam van de map aan voornoemde criteria te voldoen.

Grootformaat prints

Aanlevering PDF

Indien PDF's worden aangeleverd voor het printen op groot formaat, dan dienen deze PDF's op de juiste grootte (100% van het te printen formaat) te zijn en dienen de gebruikte beelden minimaal 100 dpi te zijn op ware grootte.

Proeven door Kampert-Nauta

Digitale proef

In overleg met de klant kan Kampert-Nauta een digitale PDF-proef produceren van de gehele drukvorm ("op inslag"), die ter beoordeling kan worden doorgestuurd aan de klant. Dit kan per email (indien de bestandsgrootte dit toelaat) of via de ftp-site.

Deze digitale proef is UITSLUITEND ter beoordeling van stand, overvul, teksten en tekstcorrecties en is beslist niet representatief voor de kleurweergave in de druk.

Tevens kan het mogelijk zijn dat oudere versies van Adobe Acrobat een onjuiste schermweergave geven van tekst of elementen.

HP proef

Voor controle van stand, teksten en/of uitgevoerde correcties maakt Kampert-Nauta gebruik van HP-proeven. Deze proeven zijn niet geschikt om kleurweergave te beoordelen. Wel zijn deze proeven representatief voor het beeld, zoals dat op de drukplaat belicht zal worden. In de eerste proeffase zullen producten van 4 pagina's of meer worden gevouwen en gehecht tot het formaat van het afgewerkte product. In de correctiefase zullen de HP-proeven plano worden vervaardigd.

Sherpa proef

Voor beoordeling van kleur vervaardigt Kampert-Nauta hoogwaardige Sherpa-proeven vanuit onze Agfa Apogee-workflow. Deze proeven worden volgens ISO-normering 12647 vervaardigd en geven een zo getrouw mogelijke weergave van het uiteindelijke drukresultaat. Het hiervoor gebruikte Color Management Systeem houdt hierbij rekening met de invloed van het gebruikte oplagepapier. Betrouwbaarheid van minimaal 95% is hierbij gegarandeerd.

Niet ISO-genormeerd

Indien aangeleverde kleurproeven niet voldoen aan de ISO-12647 normering, dan zal Kampert-Nauta alsnog zelf een kleurproef produceren op kosten van de klant.

Proeven aanleveren

ISO-genormeerd

Klanten wordt sterk aangeraden zelf correcte kleurproeven aan te leveren. Deze kleurproeven dienen binnen de ISO-12647 norm te vallen, op 100% van het te drukken formaat vervaardigd te zijn en gemaakt te zijn van het aangeleverde bestand.

Proofing-profielen

Het is belangrijk dat rekening wordt gehouden met het juiste proofing-profiel voor een correcte weergave in combinatie met het juiste papiertype. Voor meer informatie over het gebruikte papiertype kunt u contact opnemen met uw ordermanager bij Kampert-Nauta. Zie voor de te gebruiken ECI-profielen het overzicht op pagina 6.

Proofing-papier

Tevens is het van belang om het juiste (ISO-genormeerde) proofing-papier te gebruiken voor de aan te leveren proeven.

Mediawedge

De aangeleverde proef dient voorzien te zijn van een meetbare mediawedge, bij voorkeur de Sherpa ProofingReference, die op onze website www.kampertnauta.nl te downloaden is. Ook kunt u gebruik maken van de FOGRA-mediawedge. Deze is via de website van Fogra te verkrijgen: www.fogra.org. Met een mediawedge kan de juistheid van de proefomstandigheden gemeten worden.

Overprint check

Een erg handig hulpmiddel is de PSO Overprint_Check. Dit element indiceert op de proef of de overprintsettings juist zijn verwerkt tijdens het rip-proces.

De PSO_Overprint_Check is gratis te downloaden van de website van Enfocus: www.enfocus.com of van de website van Kampert-Nauta: www.kampertnauta.nl.



Gebruik van kleurprofielen

ECI offset profielen

Kampert-Nauta maakt gebruik van de standaard ECI-offset profielen. Op basis van een standaard-indeling van alle voorkomende papiersoorten in een 8-tal papiertypen (PT) zijn profielen ontwikkeld, die de werking van het oplagepapier simuleren.

Output intent profiles

Bij het vervaardigen van PDF's kunnen de specificaties voor het juiste papertype worden opgenomen in het printmenu.

Dat gebeurt in de vorm van het Output Intent Profile (kleurintentieprofiel) onder de tab "Output".

Zie hiervoor bijgaande beschrijving.

Profielen downloaden

Deze profielen zijn kosteloos te downloaden van de website van ECI: www.ECI.org

Op deze plaatsen dient het juiste Output Intent Profile gekozen te worden. Beide velden zijn gekoppeld aan elkaar.

Profielen plaatsen t.b.v. Indesign

Apple Macintosh

De gedownloade profielen dienen naar de volgende map gekopieerd te worden:

HD/Library/ColorSync/Profiles

Na herstarten van Indesign zijn ze gereed voor gebruik.

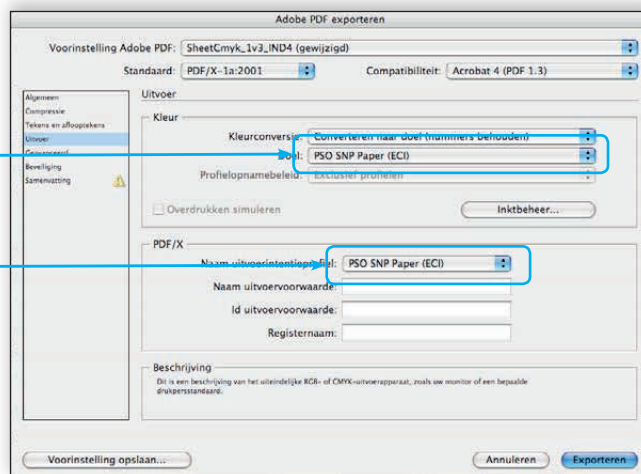
Windows PC

De gedownloade profielen dienen naar de volgende map gekopieerd te worden:

C:/ProgramFiles/CommonFiles/Adobe/Color/Profiles/Recommended

of: profiel selecteren met de rechter muisknop, daarna "profiel installeren"

Na herstarten van Indesign zijn ze gereed voor gebruik.



Onderstaand de indeling van deze papiertypen:

| Papertype | Karakteristiek | ICC-profiel | Papier-omschrijving (indicatie) |
|----------------|----------------|-------------------------------|---|
| Paper Type 1 | Fogra39L | ISOcoated_v2_eci.icc | HV gesatineerd MC |
| Paper Type 2 | Fogra39L | ISOcoated_v2_300_eci.icc | HV mat MC |
| Paper Type 4 | Fogra47L | PSO_Uncoated_ISO12647_eci.icc | HV Offset wit |
| Paper Type LWC | Fogra45L | PSO_LWC_Improved_eci.icc | HH coated, Licht Houthoudend, LWC algemeen |
| Paper Type LWC | Fogra46L | PSO_LWC_Standard_eci.icc | HH coated, Licht Houthoudend, LWC (gelige tint) |
| Paper Type SC | Fogra40L | SC_paper_eci.icc | Super Calandered, SC-B |
| Paper Type SNP | Fogra42L | PSO_SNP_Paper_eci.icc | Courantdruk |
| Paper Type INP | Fogra48L | PSO_INP_Paper_eci.icc | Verbeterd Courantdruk |

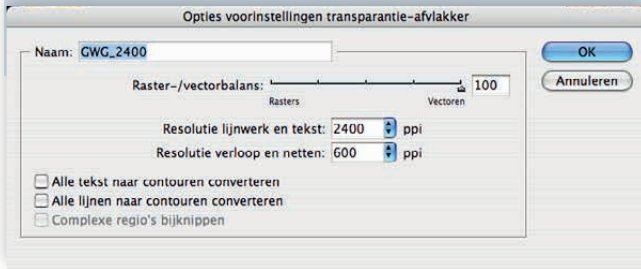
Bovenstaand overzicht is afgeleid van de ECI offset profielen.

Vraag bij twijfel en/of afwijkende papiersoorten aan onze orderbegeleiders welk papertype u dient te gebruiken!

InDesign settings

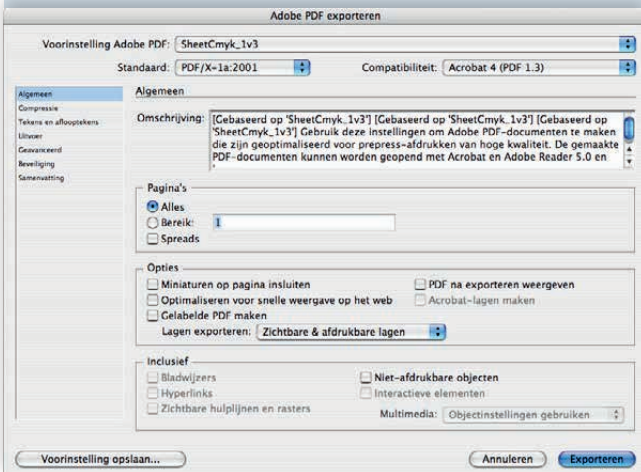
Aanbevolen instellingen voor het exporteren van een PDF/X-bestand vanuit Adobe InDesign CS5

- 1 Controleer via het Edit-menu of de **Transparantie Aflakker** juist is geconfigureerd. Zie stap 7



- 2 Selecteer **File>Export** en kies bij bestand **PDF**.

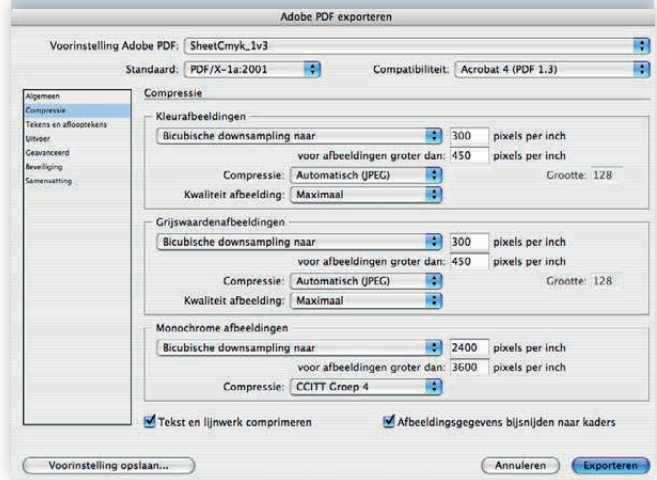
- 3 Kies onder **Algemeen** voor de voorinstelling **SheetCMYK_1v3** (of hoger) voor FullColor en **SheetSpotCMYK_1v3** (of hoger) voor gebruik van steunkleuren. Alle opties moeten uitgeschakeld zijn



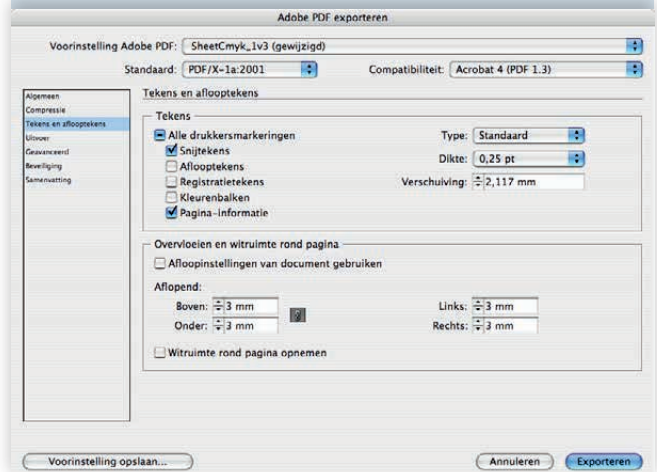
LET OP

Zorg ervoor dat in Indesign onder "bewerken/ kleurinstellingen" het kleurbeheer ingeschakeld is!

- 4 Onder **Compressie** staat ingesteld hoe de PDF omgaat met de resolutie van kleur, grijswaarden en monochrome afbeeldingen

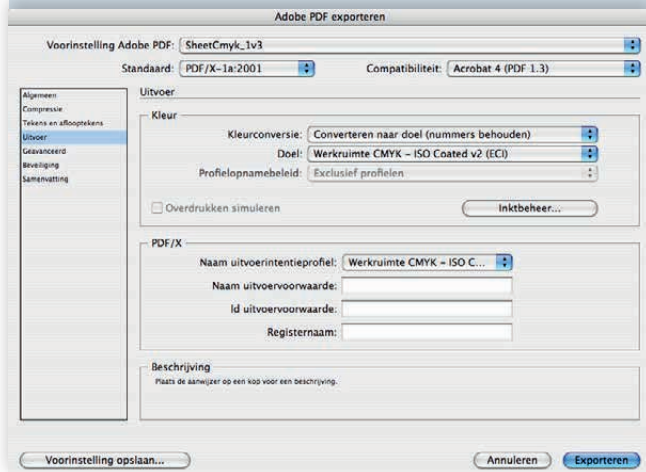


- 5 Bij **Tekens** is het van belang dat de lijndikte op 0,25 pt staat en de **overvul** op 3 mm staat ingesteld



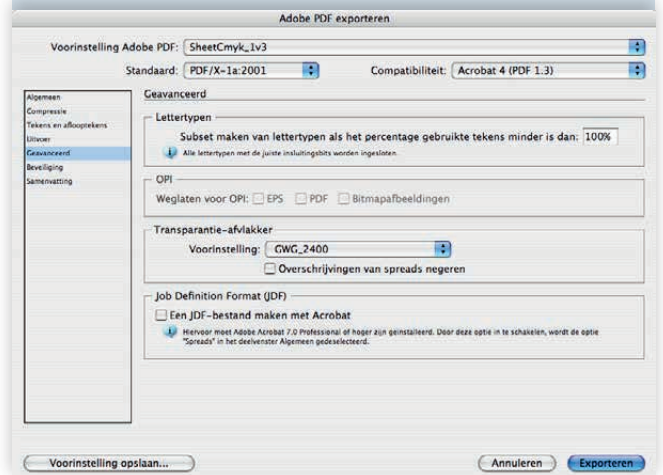
6

Selecteer onder **Uitvoer** de juiste instellingen voor het juiste **kleurprofiel**. Dat is afhankelijk van het voor de order gebruikte oplagepapier. (*ISO Coated v2 is hier als voorbeeld gebruikt*)



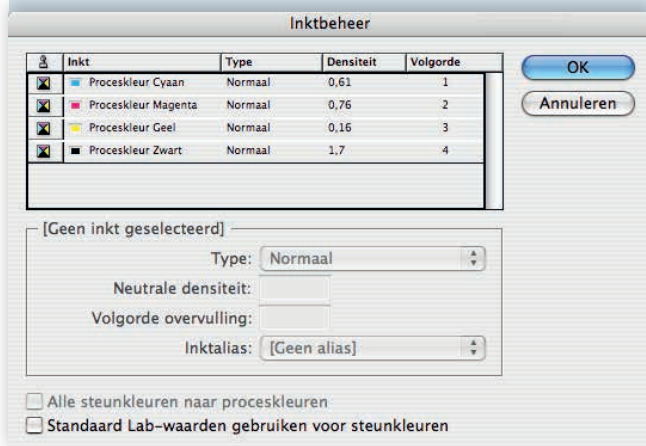
7

Onder **Geavanceerd** dient **OPI uit** te staan. Hier ook de juiste transparantie-afvlakker kiezen (zie stap 1)



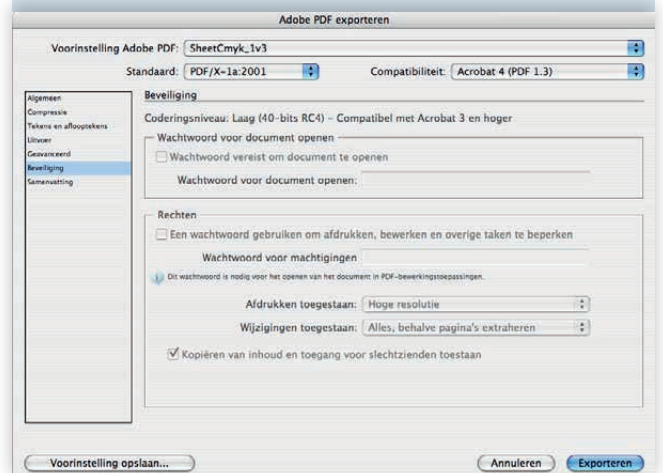
6a

Zorg bij **Inktbeheer** dat **alleen de process inkten** staan geselecteerd en **GEEN** steunkleuren. Omzetting van kleuren naar CMYK tijdens de vervaardiging van de PDF kan ongewenste effecten veroorzaken



8

Zorg ervoor dat alle opties onder **Beveiliging** zijn **uitgeschakeld**



Grafische begrippen

CMYK

Afkorting voor Cyaan Magenta Yellow Key (=zwart). ook bekend als proces-kleuren of FullColor-kleuren. Dit zijn de 4 substractieve kleuren, die tezamen de CMYK kleurruimte vormen. Deze kleuren zijn ontwikkeld voor drukwerk, dat werkt op basis van reflecterend licht. Elke kleur is het tegenovergestelde van zijn RGB-equivalent in het zichtbare spectrum: cyaan tegenover rood, magenta tegenover groen en geel tegenover blauw. Zwart is toegevoegd, omdat CMY tesamen geen vol zwart kunnen creëren.

Color Management

Het proces dat wordt gebruikt om ervoor te zorgen dat ondanks verschillende input- en output devices het uiteindelijke drukwerk overeenkomt met het originele document.

Compressie

Het reduceren van de omvang (grootte) van een digitaal document. Dit kan zowel met als zonder verlies van beeldkwaliteit, afhankelijk van het gebruikte bestandsformaat.

CTP

Computer-to-Plate. Het systeem waarmee digitaal beeld door middel van laserbelichting op de offsetplaat wordt belicht.

Delta E

Het getal waarmee de tolerantie in kleurweergave wordt weergegeven bij kleurproeven en drukwerk. Met behulp van meetapparatuur wordt het verschil vastgesteld tussen de drukwerkproef en de originele afbeelding. Middels door ISO bepaalde tabellen wordt vastgesteld of de geconstateerde afwijking binnen of buiten de toelaatbare waarden valt.

EPS

Encapsulated PostScript. Het EPS-bestandsformaat kan zowel vector- als bitmap-elementen bevatten en wordt door de meeste grafische programma's ondersteund.

Font

Set van bij elkaar horende karakters van 1 lettertype.

Hoektekens

Tekens op de hoeken van een pagina, waarmee het nettoformaat (= afgewerkt formaat) wordt aangegeven.

ICC profiel

Color-management tabel waarin de specifieke gedragingen van een apparaat (printer, monitor o.d.) zijn vastgelegd. Hiermee is de workflow in staat voorspelbare kleuren te reproduceren.

Inktdaagdikte

(TAC, Total Area Coverage). Dit is het totale percentage van over elkaar gedrukte inkten. Voor offsetdruk mag deze maximaal 320% bedragen. Het gedrag van een grotere inktlaagdikte wordt beïnvloed door de gebruikte papier- en inktsoort.

ISO

International Standards Organization. Voor kleurreproductie van drukwerk zijn de uitgangswaarden en toleranties in de ISO-standaard 12647-2 vastgelegd.

JPEG

Joint Photographic Experts Group, een internationaal instituut voor standaards, dat een standaard voor compressie van digitale documenten heeft gedefinieerd.

Mediawedge

Een controlestrip, ontwikkeld om op een proef (of offsetplaat) d.m.v. een standaard meting het uitgevoerde proces te kunnen beoordelen op juistheid. Voor kleurproeven is de Fogra-mediawedge een veelgebruikte strip.

Kleurstrip

Controlestrip, die op de drukvorm wordt meegedrukt en waarmee d.m.v. meting de inktensiteit en puntverbreding kunnen worden gemeten.

Overdruk

Hierbij liggen 2 of meer kleuren over elkaar heen, waardoor een samengestelde kleur ontstaat.

Overvul

Beeld dat doorloopt buiten het afgewerkte formaat, zodat bij het schoonsnijden geen witte randen kunnen ontstaan.

PDF

(Adobe) Portable Document Format. Applicatie-onafhankelijk bestandsformaat, ontwikkeld om digitale documenten wereldwijd te kunnen uitwisselen. Een PDF bevat alle gebruikte fonts, afbeeldingen, kleuren en instellingen vanuit elke bron.

PostScript

Een door Adobe ontwikkelde taal om apparaat-onafhankelijk beelden te definiëren.

Puntverbreding

De hoeveelheid puntaangroei, die ontstaat door het mechanische proces op de drukpers. Dit wordt bij de plaatbelichting gecompenseerd.

RGB

Rood, Groen, Blauw. De additieve primaire kleuren, die worden gebruikt in monitoren.

Steunkleur

Kleur inkt, die buiten CMYK is samengesteld. Steunkleuren vallen buiten de ISO-standaard.

TIFF

Tagged Image File Format. Het traditionele hoge-resolutie gerasterde bitmap bestandsformaat. Tiff-bestanden worden voornamelijk gebruikt voor plaatsing op 100% grootte en met een resolutie van 300 dpi. Bij vergroting verliest de Tiff aan kwaliteit.

Trapping

Het proces om kleine schommelingen in het sluiten van de druk te ondervangen. Deze schommelingen kunnen zichtbaar worden wanneer lichtere elementen in donkere vlakken worden uitgespaard. Ter voorkoming van witte randen wordt het lichtste beeld een fractie verbreed.

UCR / GCR

Under-Colour Removal / Grey Component Replacement. UCR vervangt de grijs-component van CMY door een equivalent van die grijswaarde in Black. De vervangen hoeveelheid beeld is in cyaan, magenta en yellow gelijk aan elkaar. GCR doet hetzelfde, maar hierbij hoeven de vervangen hoeveelheden in de 3 kleuren niet noodzakelijkerwijs gelijk aan elkaar te zijn. Door beide processen wordt de inktlaagdikte verminderd en ontstaat een beter beheersbaar en constant drukresultaat.

Uitsparen

Hierbij wordt 1 kleur uitgespaard in onderliggende kleuren, zodat geen kleurmenging optreedt.

Aanleveren digitale bestanden

U kunt uw digitale bestanden bij voorkeur aanleveren via onze FTP-site.

FTP-site

Voor MAC- en PC-gebruikers:

toegang middels de internet-browser

1. invullen in internet-browser:
`http://file.kampertnauta.nl`
er volgt nu een inlog-venster
2. vul gebruikersnaam in:
< de gebruikersnaam die u van Kampert-Nauta ontvangt >
3. vul wachtwoord in:
< het wachtwoord dat u van Kampert-Nauta ontvangt >

u heeft nu toegang tot de aan u toegewezen map op de ftp-server van Kampert-Nauta bv, waar u zowel kunt uploaden als downloaden.

4. maak een nieuwe map aan met uw klantnaam + een korte omschrijving (b.v. Pieterse_poster)
5. plaats de documenten in deze map

Namen van documenten:

- maak de naam niet te lang
- gebruik geen speciale tekens
- geef met de naam een duidelijke omschrijving
- plaats fonts bij elkaar in een fontmap en afbeeldingen in een afbeeldingenmap

Voor gebruikers van Fetch:

1. invullen in New Connection:
`file.kampertnauta.nl`
2. vul gebruikersnaam in:
< de gebruikersnaam die u van Kampert-Nauta ontvangt >
3. vul wachtwoord in:
< het wachtwoord dat u van Kampert-Nauta ontvangt >

u heeft nu toegang tot de u toegewezen map op de ftp-server van Kampert-Nauta, waar u zowel kunt uploaden als downloaden.

4. Uploaden: "put file"
Downloaden: "get file"

Overige mogelijkheden

Transfersite

meest gebruikte site voor dataoverdracht is www.WeTransfer.com

Data dragers

u kunt uw digitale documenten ook aanleveren op CD, DVD of USB-stick

Email

prepress@kampertnauta.nl
of via uw ordermanager

Contact Kampert-Nauta

Algemeen

Kampert-Nauta b.v.
Griekenweg 7 • 5342 PX Oss
Postbus 140 • 5340 AC Oss
Telefoon: 0412-676666
Fax: 0412-642496
Email: info@kampertnauta.nl
Internet: www.kampertnauta.nl

Prepress-afdeling

prepress@kampertnauta.nl

Handige links

Kampert-Nauta bv

www.kampertnauta.nl

Drukkerij Em. de Jong

www.emdejong.nl

ECI (European Colour Initiative)

www.eci.org

Ghent Workgroup

www.gwg.org

Fogra

www.fogra.org

Print-Arena

www.printarena.nl

Bundesverband Druck und Medien

www.bvdm-online.de

Pass4press

www.pass4press.com



**Kampert
Nauta** | house of
graphimedia 

Griekenweg 7, 5342 PX Oss
Postbus 140, 5340 AC Oss
0412 - 67 66 66
www.kampertnauta.nl